



Even bijpraten over de Flexwoningen in Nesselande.

Je hebt je aangemeld om op de hoogte te worden gehouden over de flexwoningen in Nesselande. In deze nieuwsbrief vertellen we je over de informatiebijeenkomst die op 14 mei werd gehouden en wat de volgende stappen zijn.

Informatiebijeenkomst ontwerp flexwoningen

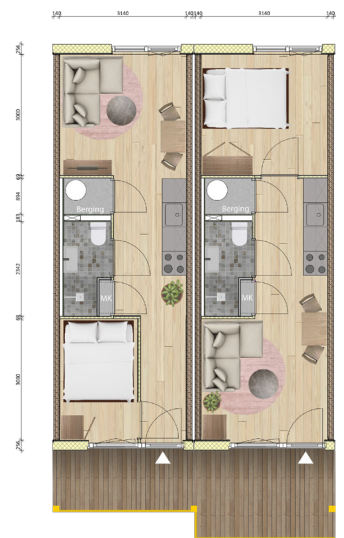
Op 14 mei 2024 vond er een informatiebijeenkomst plaats waarbij we het voorlopig ontwerp van de flexwoningen in Nesselande lieten zien. De avond werd druk bezocht door omwonenden én woningzoekenden vanuit Nesselande. Er is erg veel interesse voor het project vanuit woningzoekenden. Deze jongeren waren vooral benieuwd naar het ontwerp en de vervolgstappen. Ook omwonenden waren aanwezig. Een paar omwonenden hadden al eerder aangegeven zorgen te hebben. Dit gaat bijvoorbeeld over mogelijke overlast.

Ontwerp van de woningen

Het idee is dat er op twee kavels aan de Willem van Gispensstraat in totaal zes woonblokken komen. Het gaat in totaal om 140 flexwoningen. Het ontwerp en alle informatie over de woningen is te vinden op www.woonstadrotterdam.nl/flex-nesselande.



PMC 11_22 m²



PMC 12_30 m²

Flexwoning huren

- De woningen zijn bedoeld voor woningzoekenden tot en met 27 jaar. Bewoners kunnen natuurlijk wel ouder worden dan 27 jaar tijdens het huren en kunnen daar dan blijven wonen.
- De huurcontracten zijn voor maximaal 5 jaar.
- Het worden sociale huurwoningen, waarbij je dus niet een te hoog inkomen kunt hebben.
- Reageren op de woningen kan via Woonnet Rijnmond, dit is pas mogelijk als de woningen bijna klaar zijn. Wij verwachten dat dit in de loop van 2025 is.

Meer informatie over waar je aan moet voldoen voor het huren van een sociale huurwoning vind je op www.woonstadrotterdam.nl/informatie-en-regelen/aanbod/huurwoningen.

Zorgen: hoe worden we goede burenen?

- In overleg met de bestaande klankbordgroep wordt gewerkt aan goede buurtafspraken over bijvoorbeeld leefbaarheid en beheer.
- We starten graag na de start van de bouw samen een nieuwe buurtcommissie met buurtbewoners, nieuwe bewoners en gemeente Rotterdam.
- Samen met de gemeente Rotterdam willen we er alles aan doen dat het fijn wonen wordt voor de buurtbewoners die er al wonen en de nieuwe bewoners.
- We betrekken ook de bedrijven, welzijnswerk en andere partijen. We houden goed contact met de politie.
- Nieuwe bewoners worden actief begeleid om een hechte community te vormen (activiteiten, iedereen draagt bij aan fijn wonen).
- Wij zorgen voor een coach voor community building. Omwonenden kunnen tijdens spreekuren hun vragen stellen. Onze Medewerker Buurtbeheer controleert op schoon, heel en veilig.
- Er zijn zorgen over het parkeren. Hier wordt nog naar gekeken. Zodra we meer informatie hebben, laten we jullie dat weten.



Hoe nu verder?

Het ontwerp van de woningen wordt op dit moment afgerond. Er vinden geen grote veranderingen meer plaats in het ontwerp. In de zomer van 2024 wordt door ons de omgevingsvergunning aangevraagd. Het is mogelijk op hierop bezwaar in te dienen. Daarna weten we pas of we mogen beginnen met bouwen. Als we weten dat we mogen bouwen gaan we verder met het inrichten van een gemeenschap waarbij je niet alleen naast elkaar woont, maar ook met elkaar leeft. In het najaar van 2024 kunnen we je meer vertellen over de start van de bouw en over de inrichting van de woongemeenschap.

Heb je vragen?

Heb je vragen? Veel antwoorden kun je vinden op onze projectpagina www.woonstadrotterdam.nl/flex-nesselande. Staat je vraag er niet tussen? Mail je vraag dan door naar flexwoningenesselande@woonstadrotterdam.nl.